

CARTA DEI SERVIZI



**SERVIZIO DI ASSISTENZA SCOLASTICA SPECIALISTICA PER
L'AUTONOMIA E LA COMUNICAZIONE (A.S.A.COM)**

E

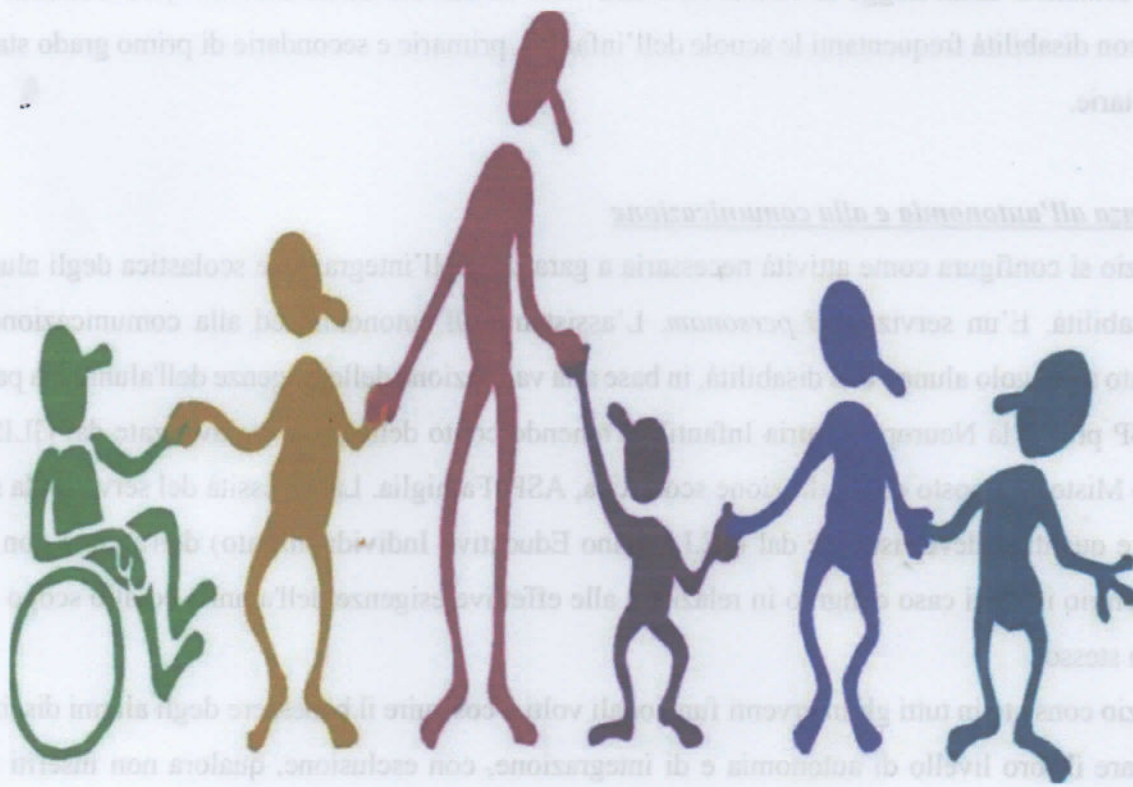
ASSISTENZA IGIENICO PERSONALE NELLE SCUOLE

Il servizio di Assistenza Scolastica Specialistica per l'Autonomia e la Comunicazione è previsto dall'art. 13 comma 3 della Legge n. 104/1992 e dall'art. 43 del D.P.R. n. 618/1977, ed è rivolto agli alunni con disabilità frequentanti le scuole dell'infanzia, primaria e secondarie di primo grado statali, e/o paritarie.

Il servizio si configura come attività necessaria a garantire l'integrazione scolastica degli alunni con disabilità. È un servizio personalizzato, che promuove l'assistenza igienico personale ed alla comunicazione e assegna ogni alunno con disabilità, in base alle sue caratteristiche, ad una delle classi dell'istituto. L'ASAP, parte del Gruppo Missionario, è un'Associazione di Assistenza Scolastica Specialistica (A.S.A.) che opera in un'ottica di inclusione e di valorizzazione delle risorse individuali, promuovendo l'efficacia delle attività educative e del servizio stesso.

Il servizio consiste in tutti gli interventi volti a favorire il raggiungimento degli alunni disabili, aumentare il loro livello di autonomia e di integrazione, con esclusione, qualora non possibile, nel Progetto Educativo Individualizzato, di quei compiti che richiedono l'assistenza degli istituti scolastici: quali l'assistenza materiale, la cura e l'igiene personale, l'accompagnamento per la fruizione del servizio, ecc.

Il servizio è previsto dalla circolare ministeriale P.I. del 30 novembre 2001 n. 3390 per il cui finanziamento il Gruppo Missionario ha ottenuto l'incarico di assistente sociale e di comunicatore del linguaggio dei segni ecc.



La Coccinella

Società Cooperativa Sociale

Gli interventi del servizio si effettuano:

CONTATTI

La Coccinella Società Cooperativa Sociale

Via Imera, 280 – 92100 Agrigento (AG)

Tel./Fax 0922-661970

E-mail: lacoccinella-onlus@virgilio.it PEC: lacoccinella-onlus@pec.it



IL SERVIZIO

Il servizio di Assistenza Scolastica specialistica per l'Autonomia e la Comunicazione, è previsto dall' *art. 13 comma 3* della Legge n. 104/1992 e dall' *art. 42* del D.P.R. n. 616/1977, ed è rivolto agli alunni con disabilità frequentanti le scuole dell'infanzia, primarie e secondarie di primo grado statali, e/o paritarie.

Assistenza all'autonomia e alla comunicazione

Il servizio si configura come attività necessaria a garanzia dell'integrazione scolastica degli alunni con disabilità. È un servizio *ad personam*. L'assistente all'autonomia ed alla comunicazione è assegnato al singolo alunno con disabilità, in base alla valutazione delle esigenze dell'alunno da parte dell'ASP presso la Neuropsichiatria Infantile e tenendo conto delle proposte avanzate dal GLIS o Gruppo Misto composto dall'Istituzione scolastica, ASP, Famiglia. La necessità del servizio, la sua qualità e quantità, deve risultare dal P.E.I. (Piano Educativo Individualizzato) dell'alunno con un monte orario in ogni caso congruo in relazione alle effettive esigenze dell'alunno ed allo scopo del servizio stesso.

Il servizio consiste in tutti gli interventi funzionali volti a costruire il benessere degli alunni disabili, aumentare il loro livello di autonomia e di integrazione, con esclusione, qualora non inseriti nel Progetto Educativo Individualizzato, di quei compiti che rientrano nella competenza degli istituti scolastici: quali l'assistenza meramente materiale, la cura e l'igiene personale, l'accompagnamento per la fruizione dei servizi igienici, la funzione docente. Il servizio risponde a bisogni di autonomia e di comunicazione dell'alunno con disabilità attraverso attività di assistenza specialistica, come previsto dalla circolare ministeriale P.I. del 30 novembre 2001 n. 3390 per mezzo di figure professionali: quali l'educatore professionale, l'assistente educativo, l'AS.A.COM., il traduttore del linguaggio dei segni ecc.

Gli interventi del servizio si effettueranno:

- ✦ in classe ove l'alunno necessita di supporto di tipo pratico-funzionale per poter eseguire l'attività svolta dall'insegnante di classe: collaborazione con gli insegnanti per la realizzazione del programma didattico – educativo; interventi di sostegno e potenziamento delle autonomie personali e nella gestione delle attività quotidiane; interventi per favorire l'integrazione sociale, lo sviluppo e il potenziamento delle capacità di comunicazione;
- ✦ durante lo svolgimento di attività ludiche, di laboratorio, di esplorazione dell'ambiente, di gite d'istruzione secondo modalità da concordare, purché organizzate in base alla programmazione dei competenti organi collegiali e alla presenza dell'insegnante per il sostegno;
- ✦ a domicilio nel caso di specifici progetti che prevedano una integrazione tra il momento scolastico e quello familiare, secondo modalità da concordare.

In particolare per quanto riguarda l'aspetto specifico della comunicazione l'operatore svolge un'azione triplice:

- 1) **di mediazione:** si pone come mediatore della comunicazione tra soggetto e mondo esterno traducendo il messaggio;
- 2) **di sollecitazione:** attua un intervento di stimolo della comunicazione autonoma da parte del soggetto, progetta, fornisce ed educa all'uso di strumenti (codici, ausili specifici) per la comunicazione interpersonale;
- 3) **di integrazione:** promuove e sollecita occasioni relazionali del soggetto portatore di handicap, nell'ambito della scuola in collaborazione con il corpo docente.

Personale Impiegato: Assistente ASACOM

Assistenza igienico personale

Il servizio di assistenza igienico - personale è rivolto agli alunni portatori di handicap non autosufficienti sul piano motorio e/o insufficienti mentali che, per natura o gravità dell'handicap medesimo, subiscono riduzione dell'autonomia personale, con particolare riferimento al soddisfacimento dei bisogni primari e al compimento degli atti elementari della vita, frequentanti le Scuole di ogni ordine e grado (art.4 della legge 104/92 dalle A.S.P. competenti mediante le commissioni mediche di cui all'art.1 della legge 15.10.90 n°295).

Il servizio che ha come scopo l'inserimento dei disabili nella scuola, comprende le seguenti prestazioni:

- ✦ Vigilanza e aiuto nell'accesso e nell'uscita dalla scuola, sistemazione nel banco, vigilanza e assistenza alla mobilità e alla deambulazione;
- ✦ Assistenza nell'area dell'autonomia personale e dell'autosufficienza di base, quindi anche per



- tutte le esigenze di carattere fisiologico o connesso a particolari situazioni patologiche;
- Assistenza durante l'eventuale consumo dei pasti e bevande, in generale, durante tutte le attività che attengono all'autonomia;
- Affiancamento nello svolgimento di attività ludiche, di laboratorio;
- Partecipazione all'attuazione del PEI degli alunni disabili assistiti in sinergia con tutti gli altri operatori istituzionali coinvolti e con la famiglia.

Il servizio comprende pertanto tutti quegli atti di assistenza e igiene personale che si renderanno necessari durante le ore di attività scolastiche, sia che esse si svolgano nella sede della scuola, sia fuori di essa, nei limiti del normale orario scolastico e/o anche al di fuori di esso come nell'ipotesi di visite d'istruzione, manifestazioni culturali o altro secondo le esigenze di ciascun alunno concordato con le famiglie interessate e il personale docente. Il personale addetto al servizio di assistenza igienico - personale opererà presso le scuole destinatarie del servizio tutti i giorni in cui si svolgeranno le lezioni o altre attività didattiche.

Personale Impiegato: Assistente Domiciliare, Operatore Socio Assistenziale (OSA), Operatore Socio Sanitario (OSS).

FINALITA'

I servizi sono finalizzati a sopperire i deficit dell'alunno con disabilità, avendo come obiettivo il raggiungimento di una piena integrazione nel contesto scolastico compreso laboratori, gite, attività extracurricolari nonché di garantire il diritto allo studio dell'alunno disabile come stabilito dall'art. 34 della Costituzione, agevolando la frequenza e la permanenza nell'ambito scolastico.

In particolare i servizi si propongono di:

- Garantire e favorire l'integrazione scolastica.
- Favorire il recupero e lo sviluppo delle potenzialità dell'alunno disabile nell'ambito dell'autonomia personale, della comunicazione, delle relazioni e della socializzazione.
- Contenere e ridurre i processi di emarginazione facilitando l'inserimento e la partecipazione attiva degli alunni disabili alle attività scolastiche.
- Favorire le relazioni sociali anche al di fuori della scuola.



SERVIZI AGGIUNTIVI

All'interno del servizio la Società Cooperativa Sociale "La Coccinella", metterà a disposizione e su richiesta dei propri utenti, eventuali servizi migliorativi ed aggiuntivi offerti gratuitamente, necessari per la prevenzione e il superamento di tutti gli effetti derivanti da deficit in particolare:

- ✚ "Spazio Ascolto" - Si tratta di uno sportello di ascolto itinerante, in cui opera uno Psicologo che lavorerà in collaborazione con il Servizio Sociale Professionale del Comune di riferimento, per la realizzazione di attività di consulenza sociale e psicologica alle famiglie al fine di evitare ulteriore disagio sociale.
- ✚ **Tecniche della riabilitazione psichiatrica** – questo servizio ha la finalità di aiutare le persone a potenziare il loro funzionamento in modo da avere successo, richiedendo il meno possibile interventi professionali continuativi.
- ✚ **Logopedia** – Attività terapeutica per la rieducazione delle disabilità comunicative e cognitive.

La Società Cooperativa Sociale "La Coccinella", qualora venisse scelta, si adopererà, ad organizzare la festa di compleanno, dei propri utenti, presso la scuola di appartenenza o, laddove fosse impossibile, presso le sedi messe a disposizione dalla rete dei partners. Tutto l'occorrente per la realizzazione delle feste sarà a carico della Cooperativa.

Distinti Saluti

Agrigento, 26/08/2020

"La Coccinella" Soc. Coop. Soc.

